

UNE PREMIÈRE JOURNÉE CITOYENNE

- > PARTICIPATION CITOYENNE
- > SAUVEGARDE DE L'ENVIRONNEMENT
- > CONVIVIALITÉ



LE LIEN 
CRAONNAIS

N°24 < AVRIL 2022

www.ville-craon53.fr

SOMMAIRE

LE LIEN CRAONNAIS

N°24 > AVRIL 2022

Actualités

> P. 4-5

+ d'infos

> P. 6-7

+ de lien

> P. 8-9

En images

> P. 10-11

Expression groupes élus

> P. 11

Agenda

> P. 12

RESPONSABLE DE LA PUBLICATION :

- Bertrand de Guébriant

RÉDACTION :

- Service communication
de la ville de Craon

RÉALISATION, IMPRESSION :

- Imprimerie Léridon à Craon

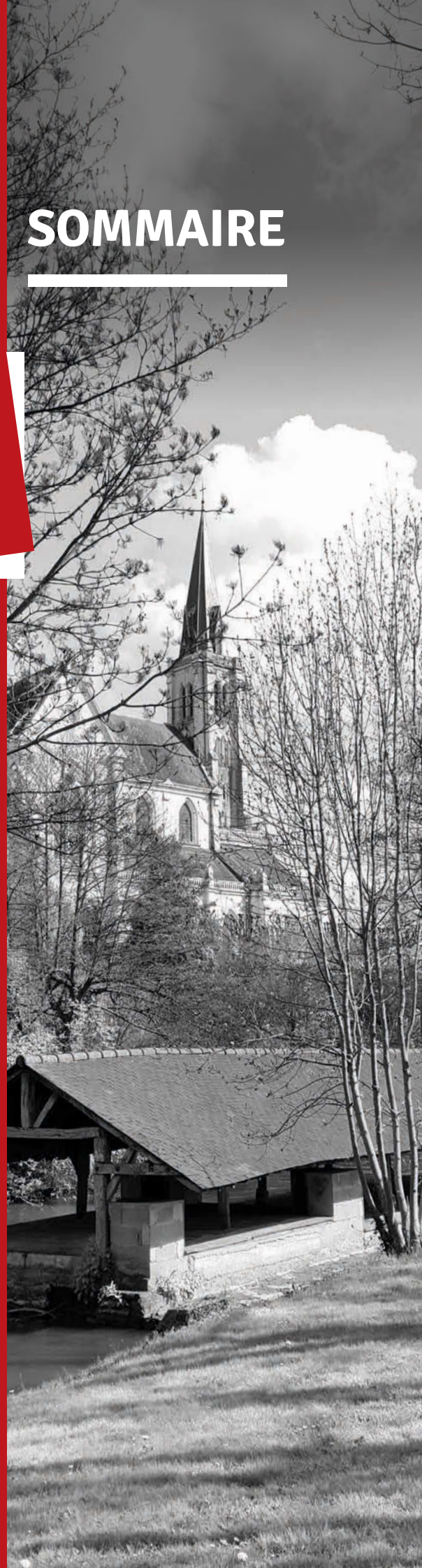
DISTRIBUTION :

- La Poste

CRÉDITS PHOTOS :

- Ville de Craon

TIRÉ À 2550 EXEMPLAIRES



LE RETOUR DES BEAUX JOURS

> ÉDITO

Le soleil est de retour.
La végétation reprend ses droits.
Le printemps pointe son nez. C'est le
retour des travaux d'entretien.
Notre ville ne fait pas exception.

Afin de conserver notre cadre de vie
et de sensibiliser à sa propreté, la
municipalité propose d'organiser le
18 juin prochain sa **première journée
citoyenne**. Tous les Craonnais sont
invités à donner un coup de main pour
nettoyer ou pour débroussailler les
berges de l'Oudon. Cette demi-journée
se terminera par un moment convivial
au Pré de la Liberté. Au-delà de ces
travaux nécessaires, c'est l'occasion de
créer du lien entre les habitants autour
d'une action collective et citoyenne
pour notre ville. Une occasion simple et
conviviale de nous retrouver.

Nous en avons bien besoin après de
longs mois de crise sanitaire.

Après l'entretien de la nature en juin,
nous la mettrons à l'honneur les 2 et
3 juillet, via **Planète en fête**. Chaque
année, ce rassemblement festif,
organisé par le Civam Bio, propose
des conférences, des concerts et des
animations autour des questions du
développement durable et responsable.
Itinérant, l'évènement Planète en fête
s'arrête pour la première fois à Craon.



C'est une vraie fierté d'accueillir ce
festival et ses 5 000 visiteurs sur le
site du plan d'eau du Mûrier.

Pour les 2 et 3 juillet, l'association
organisatrice recherche encore
des bénévoles, n'hésitez pas à vous
signaler.

Ces deux nouveaux évènements
vont rythmer la ville jusqu'à l'été,
avec d'autres rendez-vous plus
habituels comme la fête de la
musique, le 25 juin. **Le printemps
sera festif à Craon**. Avec le retour
des beaux jours, la vie reprend.

Bien à vous,

Bertrand de GUÉBRIANT
Maire de Craon

ACTUALITÉS

UNE PREMIÈRE JOURNÉE CITOYENNE

FAVORISER LA PARTICIPATION DE CHACUN
DANS UN ESPRIT CONVIVAL

Qu'est-ce qu'une journée citoyenne ?

Elle permet de mobiliser les habitants, volontaires et solidaires, autour d'un projet d'amélioration de leur cadre de vie (réalisation de chantiers dans des lieux symboliques et utiles). Par le « faire ensemble », elle favorise la rencontre, la mixité et le lien intergénérationnel entre les habitants.

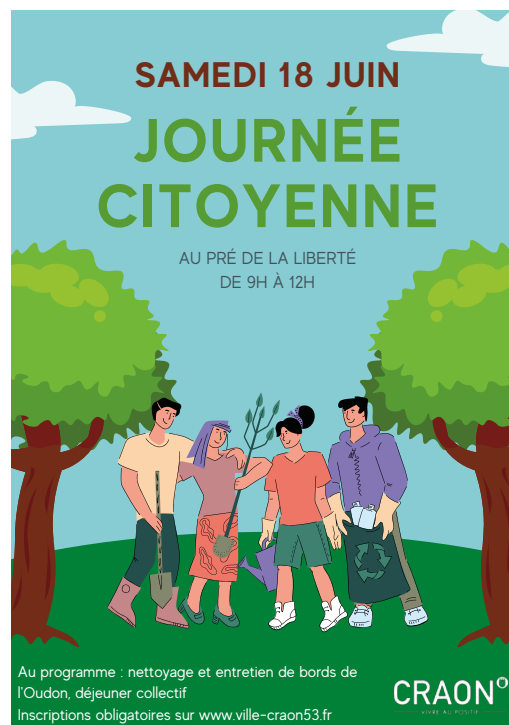
Programme de la première journée citoyenne de Craon, le samedi 18 juin 2022 :

9h : rendez-vous au Pré de la Liberté
9h30 : début des travaux de nettoyage des bords de l'Oudon avec ramassage des ordures et débroussaillage, atelier

cuisine (préparation du déjeuner)
12h : déjeuner partagé

En pratique

La journée citoyenne est ouverte à



tous les Craonnais, l'inscription est obligatoire (en ligne sur le site de la ville de Craon ou par téléphone au 02 43 06 99 08).

PLANÈTE EN FÊTE

UN FESTIVAL AUTOUR DE L'AGRICULTURE BIOLOGIQUE ET DU DÉVELOPPEMENT DURABLE

L'agriculture biologique est déjà bien définie depuis les années 80-90 (création du logo AB en 1985) et le développement durable rentre dans les programmes scolaires dès les années 2000. La biodiversité est essentielle pour le développement naturel de tous les écosystèmes de notre planète.

Planète en fête est un bon moyen de rendre concrètes ces théories et de sensibiliser un large public à des pratiques écoresponsables. C'est pourquoi la ville de Craon suit l'élan du Civam Bio 53 (Centre d'Initiatives pour Valoriser l'Agriculture et le Milieu Rural) en accueillant, les 2 et 3 juillet 2022, la 18^{ème} édition du festival.

Au programme

• Des conférences et animations autour de l'agriculture biologique et du développement durable

- Un marché bio tenu par des producteurs locaux : fruits, légumes, pains, fromage, yaourts...
- De la restauration bio sur place par des restaurateurs ambulants, repas du samedi soir préparé par une équipe de bénévoles du Craonnais
- Une grande soirée festive le samedi soir : repas et musique avec les groupes 79'S et Adone lpy
- Une centaine d'exposants proposeront leurs services dans différents domaines : alimentation, santé, énergie renouvelable, habitat sain, habillement, équipement de la maison, éco-produits, jardin, livres...
- De nombreuses animations mettant en valeur des balades sur le thème de la biodiversité, randonnées, musique, scène ouverte, jeux, expositions, projections de films



L'entrée au site du festival se fait sur participation libre.

Participer à l'organisation

Pour la bonne organisation de cette manifestation (en amont ou pendant le week-end), l'équipe du festival a besoin d'une centaine de bénévoles. Le temps de bénévolat (2 heures et plus) permet de partager des temps conviviaux et d'échanges au sein d'un espace dédié sur le site, avec encas et boissons. Pour répondre à toutes les interrogations, les personnes intéressées sont conviées à une **réunion préparatoire le vendredi 17 juin à 20h30 à la salle Pantigny.**

Planète en Fête a également besoin de financement, une campagne de crowdfunding (financement participatif) a été lancée sur Hello Asso.

Pour suivre l'actualité du festival :

 planeteenfete

TRAVAUX

LE POINT SUR LES CHANTIERS DE L'ANNÉE 2022



> ENTRETIEN ET AMÉNAGEMENT DE LA VOIRIE

€ 299 000,00 €

📅 AVRIL À SEPTEMBRE

- Rue du Gros Chêne : réfection totale du parking (haut de la rue), aménagements pour les cyclistes et piétons notamment pour un accès sécurisé au groupe scolaire (séparateurs de voie), modification de l'accès au second parking (bas de la rue)
- Rue Jean Bouin : aménagement d'acheminement partagé cyclistes-piétons par l'élargissement du trottoir (entre l'Odysée et le complexe sportif) et par la création d'une

bande dédiée (du rond-point route de Château-Gontier à l'Odysée)

- Lotissement des musiciens : réfection des voies et des trottoirs (rue de Bel Not, place Auguste École, rue Mozart, rue et impasse Maurice Ravel) et création de huit places de stationnement
- Rue du Terras : réfection de la voie
- Rue du Docteur Simon Faligant : mise en place d'un stationnement alterné gauche/droite, aménagement

d'une voie cyclable et modification de la priorité (carrefour avec les rues Colbert et Pierre Corneille)

- Point à temps¹ en divers lieux

1- Le « point à temps » est une technique qui répare la chaussée ponctuellement, là où elle a subi des dégradations comme des nids de poule ou des fissurations. Lors d'une réparation de chaussée « au point-à-temps », l'ouvrier répand une émulsion de bitume et de gravillons. Cette technique permet de redonner de l'étanchéité à des surfaces ponctuelles de la chaussée.

> RÉFECTION DES COURTS DE TENNIS EXTÉRIEURS

€ 220 000,00 €

📅 FIN AVRIL À FIN JUIN

Refonte du revêtement sportif en résine sur les trois courts, remplacement des aménagements périphériques (clôture) et installation d'un nouveau système de contrôle des accès



> RÉFECTION DE LA COUVERTURE DU COMPLEXE SPORTIF DU PIN

€ 219 000,00 €

📅 MI-JUIN À MI-JUILLET

Remplacement des 890 m² de couverture actuellement en fibrociment (désamiantage) par un bac acier et ajout d'une isolation en laine de verre afin de sécuriser la pratique sportive (défauts d'étanchéité), d'améliorer la performance énergétique et le confort des usagers

> NOUVEAUX ÉQUIPEMENTS À L'ABATTOIR MUNICIPAL

€ 212 000,00 €

📅 AVRIL-MAI

Remplacement de deux outils-machines : la passerelle d'éviscération et l'arrache-cuir (permet la dépouille de haut en bas) pour une meilleure qualité du produit fini et l'amélioration des conditions de travail des agents



> CONSTRUCTION DU GROUPE SCOLAIRE PUBLIC CONSTANCE LAINÉ

€ 4 635 000,00 €

📅 OUVERTURE RENTRÉE SEPTEMBRE 2022

Travaux de finition du second œuvre en cours avec :

- à l'intérieur : pose des sols souples, peintures, menuiseries intérieures (placards, patères, meubles divers), finitions diverses, appareillage électrique, modules pour l'acoustique
- en extérieur : pose du bardage, voirie (aménagement du parvis, parking, massifs...)

+ D'INFOS

ENTRETIEN DU CIMETIÈRE

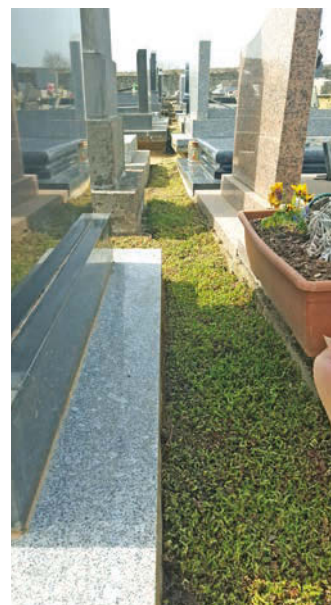
> UN NOUVEL AMÉNAGEMENT POUR LES CARRÉS A, B ET E

Dans le cadre d'une volonté écologique affirmée et afin de respecter les évolutions réglementaires, la ville de Craon a fait le choix de modifier l'aménagement et le mode d'entretien du cimetière, tout d'abord dans les carrés A, B et E. Les espaces sablés ont été recouverts par un tapis de sédums (plantes grasses) ou enherbés avec une technique de projection d'une solution végétale. Grâce à ce nouvel aménagement,

l'entretien sera facilité tout en réduisant l'impact sur l'environnement et tout particulièrement sur la qualité de l'eau (arrêt de l'usage de produits phytosanitaires).

Dorénavant, la ville de Craon remercie les usagers de :

- placer les objets (pots, jardinières, plaques...) sur les monuments funéraires (ne plus les poser au sol)
- laisser pousser la végétation dans les carrés A, B et E (ne plus biner autour des monuments).



5 QUESTIONS AUTOUR DE LA FIBRE OPTIQUE

> COMPRENDRE LES DÉMARCHES ET LES ÉTAPES DU RACCORDEMENT

1. Comment savoir si je suis éligible à la fibre ?

Rendez-vous sur le site internet de Mayenne Fibre (www.mayenne-fibre.fr) et consultez la carte d'éligibilité en indiquant votre adresse.

Si la pastille est verte, vous êtes éligible à la fibre. Si celle-ci est jaune, vous serez éligible d'ici un mois.

2. Pourquoi souscrire un abonnement fibre ?

Premièrement, la fibre permet un débit jusqu'à 50 fois supérieur à l'ADSL : vous avez accès à la même chose mais beaucoup plus rapidement et plus efficacement.

Deuxièmement l'impact écologique de la fibre est bien meilleur que celui de l'ADSL avec un impact carbone plus faible.

3. Comment souscrire un abonnement fibre ?

Si vous êtes éligible, il ne vous reste plus qu'à choisir un fournisseur d'accès internet. Pour cela, vous pouvez vous rendre sur les sites des opérateurs commerciaux et voir ce qu'ils proposent. Il vous faudra souscrire un abonnement auprès de l'opérateur de votre choix (liste disponible sur le site internet www.mayenne-fibre.fr).

4. Votre opérateur préféré ne commercialise pas encore la fibre à votre adresse ?

Rassurez-vous, cela n'est qu'une question de quelques semaines. Il devrait arriver très prochainement. Si vous ne souhaitez pas attendre,



d'autres opérateurs proposent peut être déjà une offre fibre à votre adresse.

5. Combien coûte un abonnement fibre ?

Tout dépend du choix d'opérateur que vous ferez et de l'offre qu'il vous proposera.

Pour plus d'informations, vous pouvez visionner la vidéo explicative (youtu.be/zGMLK3K3QNk) ou consulter le site internet www.mayenne-fibre.fr.

TRAVAILLER EN PAYS DE CRAON

> LA MARQUE EMPLOYEUR DU TERRITOIRE

Dans un contexte de recrutement en pleine évolution, les élus du territoire ont fait le choix d'accompagner les entreprises du Pays de Craon, en leur permettant de se faire connaître auprès de leurs futurs collaborateurs à travers une plateforme internet innovante, permettant à la fois de promouvoir les besoins des entreprises mais également de faire valoir les atouts du territoire.

Conjuguer travail de qualité, par la formation et l'évolution en interne et la



qualité de vie, par les services offerts aux habitants, c'est le pari relevé par les entreprises du territoire et ses élus. Cette marque employeur permet ainsi :

- d'aider les entreprises du territoire à recruter tout type de salariés (ouvriers, cadres, employés)

- de développer l'attractivité employeur du Pays de Craon
- d'augmenter la quantité et la qualité des candidats à un emploi local

Concrètement, le site internet www.travaillerenpaysdecraon.fr a été déployé et propose un outil

opérationnel clef en main :

- pour les entreprises : dépôt simple et rapide d'annonces diffusées ensuite sur plus de 20 plateformes d'emploi, sites et réseaux sociaux dédiés, en une seule saisie
- pour les candidats : déposer son CV sur la plateforme pour se faire connaître auprès des entreprises du territoire

Vous avez des questions sur cet outil, vous rencontrez des difficultés pour déposer votre offre ou votre CV, prenez contact avec le service économie emploi au 02 43 09 61 61 ou sur conomie-emploi@paysdecraon.fr, il vous accompagnera dans vos démarches de recrutement.

STATIONNEMENT DANS LE CENTRE ANCIEN

> CLARIFICATION DES RÈGLES

La ville a été interpellée par la Gendarmerie sur le stationnement dans le centre ancien. La configuration de la rue des Halles du n°1 au n°13 n'y autorise pas le stationnement. Un panneau d'interdiction de stationner y est maintenant installé. Pour le haut des Halles, des places de stationnement seront clairement identifiées par des marquages au sol, deux sur le côté droit et deux sur le côté gauche. Merci de respecter les règles en vigueur.



INFORMATIONS FINANCIÈRES

(COMPTE ADMINISTRATIF 2021)

• Dépenses réelles de fonctionnement/population (4683 habitants).....	916,35 €
• Produits des impositions directes/population.....	438,03 €
• Recettes réelles de fonctionnement/population.....	1 192,48 €
• Dépenses d'équipement brut/population.....	550,59 €
• Encours de la dette/population	2 065,73 €
dont groupe scolaire	786,47 €
• Dotation globale de fonctionnement/population	167,81 €

> ÉLECTIONS LÉGISLATIVES

Pour pouvoir voter au scrutin des 12 et 19 juin, vous devez être inscrit sur les listes électorales de Craon. Pour cela, inscrivez-vous en ligne sur le site internet www.servicepublic.fr avant le 4 mai, ou présentez-vous à l'hôtel de ville avec une pièce d'identité valide et un justificatif de domicile récent avant le 6 mai.

> PARTICIPER À LA FÊTE DE LA MUSIQUE

La ville de Craon souhaite célébrer la musique dans toute sa diversité autour d'un moment intergénérationnel et convivial, le samedi 25 juin 2022. Dans l'esprit d'origine de cette fête, elle mettra à disposition de tous ceux qui souhaitent se produire gracieusement, une scène unique située place du Pilon. Pour ceux qui seraient intéressés pour participer à cette manifestation, un coupon est disponible sur le site internet de la ville (à remplir et à retourner au plus tard le 26 mai 2022). Une réunion préparatoire aura lieu le jeudi 2 juin 2022 à 20h à l'hôtel de ville. Elle permettra d'aborder l'organisation générale de la fête ainsi que la logistique pour l'ensemble des participants (horaires et besoins techniques).

> REJOINDRE LE RÉSEAU DES BÉNÉVOLES DE LA MAISON BLEUE

L'ouverture de cette galerie d'art municipale est possible grâce aux permanences assurées par une équipe de bénévoles. Les créneaux, de 2 ou 3 heures, permettent à la fois la rencontre avec les visiteurs mais aussi de profiter d'un moment au calme, dans un cadre agréable. Dans la pratique, les tâches sont très simples : ouvrir le lieu et accueillir le public, il n'est pas nécessaire d'avoir des connaissances particulières et, surtout, on ne s'engage qu'en fonction de sa disponibilité et pas forcément pour chaque exposition. Si vous êtes intéressé pour rejoindre le réseau, contactez le service communication au 02 43 06 99 08 ou sur communication@ville-craon53.fr.

> PARTICIPER PAR UN DON A LA RÉNOVATION DES ORGUES DE L'ÉGLISE SAINT-NICOLAS

Même si les travaux d'entretien ont débuté, il est toujours possible de participer et de soutenir ce projet de sauvegarde du patrimoine craonnais en faisant un don via la Fondation du patrimoine. Pour plus d'informations, rdv sur le site : www.fondationpatrimoine.org.

EN CHIFFRES



87 %
des logements
craonnais
éligibles à la fibre optique



93,8 %
des foyers
craonnais recensés
(en ligne ou par papier)



610
votes
pour le Trophée des
Craonnais 2021

La Ferme du Pressoir

> L'HISTOIRE FAMILIALE D'UNE PRODUCTION
CIDRICOLE RENOMMÉE

Depuis 1871, cinq générations perpétuent à la Ferme du Pressoir une tradition cidricole réputée et de nouveau médaillée au concours général agricole en 2022. Retour sur l'histoire de la ferme avec Sonia et Rémy Viel.



La ferme située au lieu-dit Le Pressoir, à la sortie de Craon vers Château-Gontier, appartenait à l'hôpital lorsque que les parents de Rémy Viel l'achètent. C'est une exploitation mixte avec de l'élevage (poulets, vaches, cochons...) et déjà quelques hectares de pommiers et poiriers de table ou à cidre. À l'époque des ancêtres de Rémy, la ferme fournit les cafés de Craon (une centaine !) avec du cidre en tonneau, c'était alors la boisson principale et il n'y avait pas encore de mise en bouteille.

En 1981, à tout juste 18 ans, Rémy reprend la ferme, rejoint en 1988 par sa femme Sonia. Ils plantent alors des pommiers à cidre augmentant la surface de 13 à 26 hectares. Le temps que les vergers rapportent et qu'ils se constituent une clientèle, ils continuent jusqu'en 1992 la vente de volailles.

Dorénavant spécialisés dans la production cidricole, Sonia et Rémy embauchent progressivement du personnel (7 personnes aujourd'hui) et se font connaître en participant à des foires et salons. En plus du grand public, ils commercialisent leurs produits auprès de la restauration (crêperies, cavistes, épiceries fines, magasins locaux ou de producteurs)

au niveau régional, national et même à l'export.

Avec le temps, ils étoffent la gamme de leurs produits issus de la pomme et de la poire : cidre, pommeau du Maine, jus de pomme, eaux de vie, poiré et plus récemment : liqueurs, cidre de glace, craq'pomes (pomes séchées), jus pétillant, confitures, vinaigre...

« Tous les ans,
on propose un
nouveau produit
ou un nouveau
conditionnement,
il faut savoir se
réinventer
et innover ! »

Autre vecteur de notoriété, la Ferme du Pressoir présente tous les ans des produits au concours général agricole de Paris¹. Rémy Viel explique qu'il est intéressant de se confronter aux autres mais aussi au jury (composé d'un professionnel et de consommateurs). Contrairement aux idées reçues, les médailles s'obtiennent grâce à une

note et non pas par un classement. Véritable atout commercial, les récompenses obtenues par la Ferme du Pressoir (plus d'une soixantaine dont trois prix d'excellence²) sont reconnues tant par les professionnels que par le grand public. Sonia ajoute qu'elles valorisent aussi la région, peu d'AOC existant en Mayenne³.

En 2017, les enfants reviennent sur l'exploitation, la famille lance une nouvelle production : la spiruline. Micro-algue cultivée en bassin et existant depuis des millénaires, elle est un « super-aliment » reconnu pour ses vertus bienfaitantes. Cette activité complémentaire permet de garder toute l'équipe à l'année, la saison de la spiruline n'étant pas la même que celle des produits cidricoles.

Habités à accueillir des groupes (10 000 visiteurs par an), ils ont fêté en 2021 les 150 ans de la Ferme avec des portes ouvertes et randonnées gourmandes qui ont rassemblé + de 2 000 personnes.

Sonia, Rémy et toute l'équipe de la Ferme du Pressoir promettent des surprises à venir, ils ont, comme toujours, des projets plein la tête !

> Pour suivre leur actualité :



fermedupressoir.com



Fermedupressoir



fermedupressoir53



fermedupressoir



spirulinedumaine.com



spirulinedumaine



spirulinedumaine



SpirulineMaine

1- Créé en 1870, le concours général agricole encourage et valorise les filières agroalimentaires françaises. Il se décline en plusieurs concours qui récompensent les produits, les vins, les animaux et les jeunes professionnels. Encadré par l'État français afin d'en garantir l'impartialité, il attribue des distinctions sous forme de médailles (or, argent et

bronze), de diplômes et de prix. Il est organisé dans le cadre du Salon international de l'agriculture se déroulant tous les ans à Paris.

2- À la différence des médailles qui distinguent la qualité d'un produit pour une année donnée, le prix d'excellence distingue les producteurs

et transformateurs agroalimentaires pour leurs résultats sur les trois précédents concours, en tenant compte du ratio prix obtenus par rapport aux produits présentés.

3- La Mayenne comptabilise 7 appellations d'origine protégée/contrôlée (AOP/AOC).



Le Centre Hospitalier Local du Sud-Ouest Mayennais

> LAURÉAT DU TROPHÉE DES CRAONNAIS

Une première : le trophée des Craonnais revient à un collectif. Avec un nouveau record du nombre de votes, la population a choisi d'attribuer cette distinction à l'équipe du Centre Hospitalier Local du Sud-Ouest Mayennais (CHLSOM). Rencontre avec Marie-José Demay, directrice depuis le 1^{er} janvier 2021.

« Être inscrit dans la liste des 14 lauréats est une grande fierté. Alors, recevoir le trophée des Craonnais a été extrêmement apprécié. C'est une reconnaissance de notre travail au quotidien, la preuve de l'attachement de la population à notre structure de proximité. »

Depuis plus de deux ans, les 330 agents de cet hôpital, repartis sur les deux sites Craon et Renazé, font face à l'épidémie de Covid-19. « L'épidémie a été un bouleversement, il a fallu repenser notre organisation. Au tout début, nous tenions des cellules de crise, presque quotidiennement. Il a fallu repenser le partage des repas ou encore l'accueil des proches. La situation a été complexe. Les équipes étaient particulièrement mobilisées, prêtes à revenir en renfort, même en congé. Tout le monde a réfléchi ensemble durant cette crise. La solidarité s'est aussi exprimée sur le territoire : des entreprises nous ont offert des équipements, comme des masques », explique Marie-Josée Demay, directrice d'établissement de santé depuis 2007, et travaillant dans ce domaine depuis 1983.

Le site de Craon fait travailler 222 agents. 30 métiers sont présents sur le CHLSOM, la majorité dans les métiers du soin. Le reste se répartit entre la pharmacie, la cuisine, les équipes administratives, les services techniques, l'animation... À Craon, 137 lits sont consacrés à l'EHPAD (Établissement d'Hébergement pour Personnes Âgées Dépendantes) dont 13 pour une unité de type « Alzheimer ». S'y ajoutent 40 lits

de médecine et de soins de suite et de réadaptation et 30 lits d'unité de soins de longue durée.

Actuellement, la problématique majeure de l'établissement concerne le recrutement. 20 postes sont vacants, essentiellement dans le paramédical. Il est compliqué de trouver des infirmiers et des aides-soignants. « En mars, nous avons été contraints de fermer des lits à Craon et à Renazé en raison des difficultés de recrutement. Nous ne faisons pas exception, toutes les structures de santé connaissent ce souci permanent. La période COVID a beaucoup fatigué les professionnels. C'est notre difficulté du moment, mais les équipes des services de ressources humaines et les cadres se mobilisent », complète la directrice.

Le CHLSOM, né de la fusion des hôpitaux de Craon et Renazé en 2001, ne manque pas de projets. L'établissement, labellisé en 2021 « hôpital de proximité » soulignant son intégration sur le territoire en lien avec la médecine de ville, va proposer d'ici la fin de l'année une salle de radiologie. « Pour éviter aux Craonnais de se déplacer à Château-Gontier ou Laval. Cette salle de radiologie sera opérationnelle grâce à la coopération avec l'hôpital de Laval. Les images seront interprétées grâce à la télémedecine. Le local est déjà identifié », annonce l'ex-directrice-adjointe du Centre hospitalier du Centre Bretagne. Une spécialité supplémentaire sur le site craonnais. Par ailleurs, un projet de télémedecine pour des consultations en cardiologie venant renforcer les consultations des spécialités déjà opérationnelles ainsi que de la téléexpertise en dermatologie (plaies et cicatrisation) sont en cours de finalisation.

En attendant ces nouveautés, les agents du CHLSOM profitent de leur trophée des Craonnais. Comme l'assure Marie Josée Demay : « Il passe de services en services. Les cadres veillent à sa transmission sur tous les sites. Nous n'avons pas encore choisi son lieu d'installation final. Il sera certainement à Craon et en vue ! ».

Nouvelles activités économiques



3, rue du Portugal
craon 53 06 79 97 44 19
adesmaults.adm@gmail.com

Antoine Desmaults
Métallerie

ADM - ANTOINE DESMAULTS MÉTALLERIE
MÉTALLERIE
3 rue du Portugal
TÉL : 06 79 97 44 19
@adesmaults.adm@gmail.com



LE TROC DE SAINT-CLÉMENT

DÉPÔT-VENTE
11 rue des Halles
TÉL : 07 81 21 11 71



MB PLÂTRERIE
accueil@mbplaterie.com

- Cloisons sèches
- Laines soufflées
- Aménagement combles
- Menuiserie

Mickaël Moreau : 06 88 95 85 25
Flora Breton : 06 46 23 09 50

CRAON - Tél. 02 43 07 49 83

MB PLÂTRERIE (changement de propriétaire)
CLOISONS SÈCHES, LAINES SOUFFLÉES,
AMÉNAGEMENT COMBLES, MENUISERIE
44 rue des Halles
TÉL : 06 46 23 09 50 ou 06 88 95 85 25
@accueil@mbplaterie.com



ORÉLIE BOUTIQUE (changement de propriétaire)
BIJOUTERIE, HORLOGERIE, DRESSING
2 rue Saint-Pierre
TÉL : 02 43 06 16 25
f Orelie Bijouterie Dressing



RG2 CONDUITE (changement de propriétaire)
AUTO-ÉCOLE
11 place du Piloni
TÉL : 02 43 07 03 90
www.rg2conduite.fr



SPIDER ASSISTANCE
LOCATION DE NACELLE ARAIGNÉE
TÉL : 02 43 07 70 29
www.spiderassistance.fr

EN IMAGES



> 21 JANVIER 2022 - SOIRÉE DES TROPHÉES DE CRAON

• Trophées de Craon

- Échange solidaire avec Papara (RoboRAVE)
- Mickaël Renaud (La Scierie des Géants)
- Équipe cadette de cross-country (UPAC Craon)
- Clément Lefebvre
- Classe orchestre steeldrum collège Volney
- Thierry Grison, Jocelyn Clément & Marc Hautbois (ESC volley-ball)
- 4^{ème} et 3^{ème} option web multimédia (MFR de L'Oudon)
- Éric Lefèvre
- Anne-Sophie Bréhin & Maxime Hautbois (Les Pieds sur Terre)
- Marc Gilles, Jean-Marc Letessier & Alain Paillard (La Gaule craonnaise)
- Création d'une mini-entreprise classe 3^{ème} Callo (collège Le Prieuré)
- Emmanuel et Florence Doisneau & Céline et Brice Marsollier (Le champ des saveurs)
- Danielle Prod'homme (ESC gymnastique volontaire), *absente*

• Trophée des Craonnais

- Personnel du CHLSOM
(Centre Hospitalier du Sud-Ouest Mayennais)

• Médailles de la ville

- Jocelyn Clément
- Alain Paillard
- Olivier et Maryline Ronsin
- Bernard Logeais
- Jacqueline Bourdin, *absente*
- Yannick Mulot, *absent*
- Alain Giraud-Héraud, *absent*





> 8 JANVIER 2022
CRAON ACCUEILLE SES NOUVEAUX ARRIVANTS

> 15 JANVIER 2022
EN PARTENARIAT AVEC L'ASSOCIATION LE NULLE PART AILLEURS, LAURANNE QUENTRIC ANIME UN ATELIER CRÉATIF PARENTS-ENFANTS DANS LE CADRE DE SON EXPOSITION PRÉSENTÉE À LA MAISON BLEUE DU 8 JANVIER AU 5 FÉVRIER 2022



> 20 JANVIER AU 19 FÉVRIER 2022
10 AGENTS RECRUTÉS POUR RECENSER LA POPULATION CRAONNAISE



> 24 AU 28 JANVIER 2022
350 JEUNES CRAONNAIS PARTICIPENT À LA SEMAINE OLYMPIQUE ET PARALYMPIQUE AVEC GRIMPE D'ARBRES ET ESCAPE GAME



> 28 JANVIER 2022
REMISE OFFICIELLE DES PANNEAUX « COLLECTIVITÉ LABELLISÉE TERRE DE JEUX 2024 » PAR LE DÉPARTEMENT DE LA MAYENNE



> 24 & 28 FÉVRIER 2022
8 AGENTS MUNICIPAUX SUIVENT LA FORMATION SST (SAUVEVEUR SECOURISTE DU TRAVAIL) ENCADRÉE PAR L'UDSP53



> 12 AU 19 MARS 2022
HABITANTS, ENTREPRISES, COMMERÇANTS, ÉLUS ET BÉNÉVOLES COLLECTENT DES DONS EN FAVEUR DU PEUPLE UKRAINIEN

18 MARS AU 16 AVRIL 2022
VIVIANE MICHEL EXPOSE SES ŒUVRES MÉLANT DESSIN ET TEXTILE À LA MAISON BLEUE



> 27 & 28 MARS 2022
CRAON ACCUEILLE L'EXPOSITION D'ART LIVRÉ A4



EXPRESSION GROUPES ÉLUS



Le projet de création d'un espace commun pour la vie associative se poursuit. Cet espace doit permettre à nos associations de trouver un lieu de vie favorisant la mixité sociale, culturelle, générationnelle, grâce aux échanges, au partage d'expériences et d'idées. Il sera aussi un lieu ressource offrant des salles, des lieux de stockage ou un appui administratif. Après avoir recensé les besoins des associations et avoir découvert des structures similaires, la commission élargie, rassemblant élus et membres de la vie associative, a visité deux bâtiments pressentis pour accueillir ce lieu : les écoles Boris Vian et Henri Matisse. Le choix de la commission s'est porté de manière presque unanime sur l'école Henri Matisse (rue des Vaux). Ce site répond aux besoins exprimés par les associations et correspond à l'esprit que la ville souhaite insuffler.

Nous réfléchissons à l'animation de cet espace pour que chaque Craonnais puisse y trouver sa place.

Mars 2022 : la situation face au Covid 19 commence enfin à s'améliorer. 2 ans déjà que nous portons des masques, appliquons des gestes dits barrière et sommes restreints dans nos activités quotidiennes. Revoir les gens sourire, voir les visages de ses collègues et enfin pouvoir reconnaître les gens dans les rues, devraient nous donner envie de relier les contacts si importants dans notre vie et dans le dynamisme de notre ville.

Toutes les associations sportives ou culturelles rappellent leurs adhérents à revenir. Mais le constat est que la fréquentation des participants et encore plus des bénévoles autrefois si nombreux, n'est pas ou plus au rendez-vous. Que sont-ils devenus ? Où sont-ils ? Les centres d'intérêt ont-ils changé ?

Malgré les appels dans les journaux ou réseaux sociaux, la remobilisation n'est pas là. Une ville sans dynamisme associatif va s'endormir et perdra à terme son attrait.

À moins que le monde associatif soit frappé d'un autre mal ? À chacun d'y réfléchir...



À vos AGENDAS*



DOUBLE BOB

Exposition dessin,
bande dessinée

> JUSQU'AU 21 MAI 2022

La Maison Bleue



ÉLECTIONS LÉGISLATIVES

> DIMANCHES 12 ET 19 JUIN
2022 DE 8H À 18H

Salle des fêtes du Mûrier



COURSES HIPPIQUES

> LUNDI 13 ET DIMANCHE 26
JUIN 2022

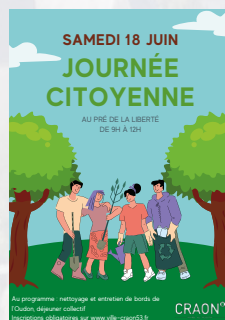
Hippodrome de la Touche



DON DU SANG

> MERCREDI 4 MAI 2022,
MERCREDI 1^{ER} JUIN 2022 ET
MERCREDI 6 JUILLET 2022
DE 15H15 À 19H

Salle des fêtes du Mûrier



JOURNÉE CITOYENNE

> SAMEDI 18 JUIN 2022

Pré de la Liberté



COMMÉMORATION DE LA VICTOIRE DE 1945

> DIMANCHE 8 MAI 2022 À 12H

Place de l'hôtel de ville



FÊTE DE LA MUSIQUE

> SAMEDI 25 JUIN 2022

Centre-ville



FÊTE DES VOISINS

> VENDREDI 20 MAI 2022

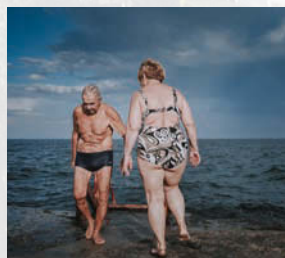
Dans les quartiers



FESTIVAL PLANÈTE EN FÊTE

> SAMEDI 2 ET DIMANCHE 3
JUILLET 2022

Plan d'eau du Mûrier



JEAN-PHILIPPE CORRE

Exposition photographie

> DU 3 JUIN AU 2 JUILLET 2022

La Maison Bleue



LA PRESSE PURÉE Exposition sérigraphie

> DU 8 JUILLET AU 27
AOÛT 2022

La Maison Bleue



ROBORAVE

Concours de robotique

> JEUDI 9 & VENDREDI
10 JUIN 2022

Complexe sportif



SOIRÉE GINGUETTE ET FEU D'ARTIFICE

> MERCREDI 13 JUILLET 2022

Plan d'eau du Mûrier